

Bilan des actions Forme ta vie

2016-2017



Faire découvrir les milieux naturels

Les Clubs 4-H du Québec, avec la collaboration de la Ville de Laval (BML-4) et les écoles primaires de notre secteur, offre aux citoyens une panoplie d'activités en lien avec la nature. Ces activités sont appréciées et connues des familles d'ici. Au total, parmi les six activités offertes, à peu près 370 personnes ont participé avec les résultats suivants:

1. Olympiades, au Parc Laval-Ouest (18 février 2017) = 20 personnes
2. 24h de sciences, au Bois La Source (mai 2017) = 240 personnes
3. Olympiades, à La Berge aux Quatre-Vents (4 août 2016) = 0 personne
4. Atelier sur les oiseaux, à La Berge aux Quatre-Vents (27 août 2016) = 30 personnes
5. Atelier sur les insectes, à La Berge aux Quatre-Vents (23 juillet 2016) = 30 personnes
6. Rallye Nature, à La Berge aux Quatre-Vents (4 février 2017) = 50 personnes

Offrir des opportunités de jardinage

L'an passé, au Parc Laval-Ouest, il y a eu instauration d'un espace « milieu de vie » : les gens y viennent pour jardiner mais aussi pour pique-niquer, lire, relaxer, prendre du soleil, jouer avec leurs enfants dans le bac à sable et les jeux...

Informations concernant l'utilisation des lots :

- 17 familles et/ou individus en lots individuels
- 2 lots réservés pour les enfants de la MFLO
- 7 lots en « collectif » pour permettre des retombées dans la communauté (don d'aliments aux familles à faible revenu)

Boisé Ste-Dorothée

En plus d'un patrouilleur-naturaliste, l'Association pour la protection du Boisé de Ste-Dorothée a requis les services d'un conteur pour animer des soirées en plein-air au Boisé Ste-Dorothée. Voici le résultat des participations :

- 3 Contes de la lune = 225 personnes
- PM Famille = 300 personnes
- 18 Week-ends d'animation, du 3 décembre 2016 au 4 avril 2017 = 1000 personnes

Projet pour 2017-2018

Maintenir l'offre variée pour tous les groupes d'âges, l'animation les week-ends et pendant la semaine de relâche et les congés des Fêtes.

Envisager de bonifier l'offre : 1- en ajoutant un deuxième animateur, 2- en offrant le prêt de raquettes, 3- en servant du chocolat chaud au chalet d'accueil.

Prêt de raquettes pour la petite enfance



Il y a deux ans, Forme ta vie a fait l'achat de 10 paires de raquettes et bâtons de marche pour enfants : ces équipements sont disponibles pour nos partenaires petite enfance.

Emprunts en hiver 2017 :

- 14 décembre 2016 : 17 enfants et 2 adultes (CPE La Giboulée)
- 20 décembre 2016 : 7 enfants et 1 adulte (CPE La Giboulée)
- 9 janvier 2017 : 6 enfants et 2 adultes (RSG reconnue par le BC Les P'tits soleils de Ste-Dorothée)
- 6 février 2017 : 18 enfants et 2 adultes (CPE La Giboulée)
- 18 mars 2017 : 2 enfants et 2 adultes (CPE La Giboulée)
- 20 mars 2017 : 17 enfants et 2 adultes (CPE La Giboulée)

Plan de communication

Le plan de communication permet d'assurer une bonne visibilité et de faire rayonner le regroupement Forme ta vie. Il permet également de promouvoir les activités et les services de nos partenaires. Nous continuons à distribuer les dépliants de notre regroupement auprès de nos partenaires et des citoyens.

Activités Cuisine découvertes

Pour une deuxième année, Forme ta vie soutient La Maison des jeunes de Ste-Dorothée dans son offre d'activités Cuisine découvertes. Les Loisirs Ste-Dorothée collabore à cette action en participant aux inscriptions et rendant disponible la cuisine de l'organisme, aménagée grâce au financement de Forme ta vie. Les ateliers sont grandement appréciés des jeunes ados : la gratuité des ateliers y est pour beaucoup car elle permet à tous de s'inscrire sans frein. Le succès des ateliers eux-mêmes vient essentiellement de la démarche présentée aux jeunes:

- développement de l'autonomie et compétences au fil des ateliers
- animation adaptée aux besoins et intérêts du groupe
- choix de recettes qui plaisent aux adolescents et leur permettent de bien s'alimenter
- implication active des participants dans la cuisine

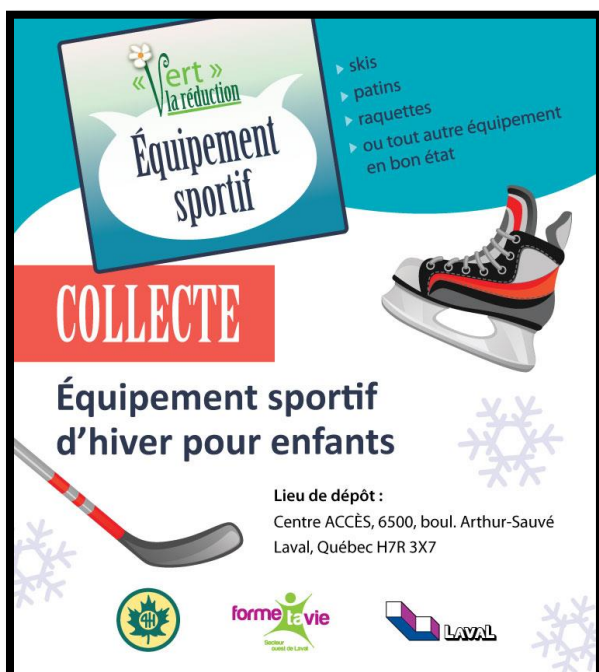
Après réflexion, nous avons décidé de maintenir le financement de cette action, car nous tenons à offrir des activités en lien avec la saine alimentation aux jeunes ados de notre secteur.

Cueillette et échange d'équipements sportifs

Un bac prévu à cette fin est disponible au Centre ACCES : il a pour but d'inciter les familles à déposer leur matériel sportif inutilisé afin de permettre à d'autres familles d'en bénéficier.

Cette année, nous avons mis l'emphase sur la publicité afin que ce bac soit connu et utilisé : une affiche stimulante a été conçue à cet effet.

De plus, durant la période achalandée de l'hiver, le bac a été relocalisé à l'aréna de Laval-Ouest. Une grande quantité de matériel sportif a été recueilli et partagé ensuite dans la communauté.



Trousses trotteuses

L'action n'a pas eu lieu. Le budget alloué pour l'année 2016-2017 a été réattribué à l'action Valises ÉLÉ. Nous avons décidé de travailler sur un projet qui vise plus d'impacts pour les enfants, les intervenantes et les parents.

Plan de communauté

D'ici 2020, nous prévoyons développer un plan de communauté nommé « Mon quartier à pieds à vélo », inspiré des démarches de Vélo Québec. Nous souhaitons réaliser un portrait diagnostique afin :

- d'accélérer la mise en œuvre d'aménagements concrets en terme de transport actif
- de contribuer à la réflexion de la Ville pour :
 - influencer l'analyse du territoire
 - faire connaître correctement le quartier
 - influencer les candidats aux élections municipales 2017 sur les enjeux des déplacements actifs

Nous avons entamé les démarches pour notre plan de communauté depuis l'automne 2016. Nous sommes accompagnés par le Centre d'écologie urbaine de Montréal : leur approche participative favorise la conjugaison des savoirs des citoyens et des professionnels en proposant des solutions d'aménagement durable pour des villes à l'échelle humaine. De plus, une rencontre de partenaires a eu lieu le 3 mai 2017 : ceci a permis aux partenaires de comprendre et participer aux étapes de nos travaux.





Liaisons auprès des familles isolées

Mandat de l'agente de liaison auprès des familles isolées:

L'agente contacte, informe et encourage les parents de jeunes enfants, actuellement non rejoints par les organismes communautaires.

En parallèle, elle rencontre les personnes ressources de ces organismes afin d'identifier les activités pouvant être bénéfiques pour ces jeunes familles.

De plus, l'agente poursuit la création et le maintien de liens avec les différents comités de son regroupement : cette démarche crée des collaborations auprès de tous les acteurs de la communauté, ce qui permet de mieux arrimer les différentes actions. L'agente agit donc en complémentarité dans le milieu.

À l'automne 2016, Darvida Conseil a obtenu le contrat d'évaluer les effets de cette action. Voici, en quelques lignes, ce qui en ressort de cette analyse:

L'action de liaison a permis entre autres à des familles :

- de briser leur isolement;
- d'avoir accès à des activités à faire en famille;
- de faciliter l'entrée des enfants à école;
- d'être accompagnées dans diverses démarches;
- de développer un sentiment d'appartenance envers le quartier;
- de développer leur pouvoir d'agir;
- de répondre à des besoins de base.

Les recommandations, apportées par Darvida Conseil, seront prises en considération lors de nos plans d'actions futurs.

Café-rencontres des Loisirs Ste-Dorothée

Le nombre de parents qui participaient varie de semaine en semaine. Certains café-rencontres ont dû être annulés pendant l'hiver par manque de participations, entre autres dues aux mauvaises températures, aux enfants malades et au manque de motivation de l'intervenante.

Le manque de motivation de l'intervenante responsable des cafés-causeries a également eu un effet négatif sur son déroulement.

Les café-rencontres avec activité de détente (ex. couture créatif, etc.) ont encore une fois été très populaires alors que les cafés-causeries d'échange l'étaient moins.

Nous attribuons cette variation possiblement au fait que nos ateliers éducatifs sont parent-enfant et que les parents ont de nombreuses occasions d'échanger durant la semaine ce qui renforce leur lien. De plus, les résultats de notre sondage transmis aux parents en novembre 2016 révèlent un besoin et un désir vers des activités de détente par les parents dans le cadre des café-rencontres.

Cafés-rencontres de la Maison de la famille de Laval-Ouest

Les parents sont de plus en plus intéressés au développement de leurs enfants. Nous savons pertinemment et respectons le fait qu'ils sont les premiers responsables de l'éducation de leurs propres enfants. Et, pour se faire, nous croyons important de les soutenir dans leur rôle parental, afin qu'ils puissent développer leur estime de soi et améliorer leurs habiletés parentales.

Via cette action, les parents:

- tissent des liens entre eux et connaissent davantage les ressources du milieu
- sont sensibilisés à l'importance du jeu dans le développement de leur enfant

Les café-rencontres fonctionnent à pleine capacité et les parents apprécient :

- la constance des rencontres;
- l'accès à différents locaux du Centre ACCES permettant des activités variées (gymnase, sous-sol, salle de conférences);
- la halte-garderie sur place et gratuite;
- la variété des sujets répondant aux demandes et aux besoins des parents;
- l'accès gratuit à des professionnels (afin d'éviter des frais d'honoraires qui peuvent être élevés).

Capsules pédagogiques présentées lors des café-rencontres

À la demande de la MFLO et des Loisirs Ste-Dorothée, la chargée de projet petite enfance de FTV présente des capsules pédagogiques lors de certains café-rencontres. L'activité comprend une partie d'information pédagogique ainsi qu'une partie de discussion et échange. Les sujets présentés sont variés et répondent aux besoins et intérêts des parents : les besoins des enfants, le confort sensoriel, la rentrée scolaire...

Ateliers 2-3 ans de la Maison de la famille de Laval-Ouest

Moyenne de participation par année :

- 22 enfants (10-12 enfants par session)
- 20 parents

Cette action permet aux enfants, âgés entre 2 et 3 ans, de participer à plusieurs activités favorisant leur développement global, sans oublier l'objectif de guider les familles afin de soutenir l'évolution des sphères cognitive, sociale, affective, langagière et physique de leur enfant.

Par le passé, ces ateliers se tenaient au Centre ACCES. Cette année, ils ont été relocalisés à La Maison de la famille de Laval-Ouest. Les éducatrices constatent que la proximité du parc Laval-Ouest favorise l'organisation de nouvelles activités en plein air permettant ainsi aux enfants de découvrir, de profiter de la nature et d'explorer le jardinage. À la demande, les locaux du Centre ACCES (dont le gymnase et le local petite enfance Zig Zag Zoo), sont disponibles pour ces ateliers.

Ateliers 2-5 ans des Loisirs Ste-Dorothée

Cette action permet aux enfants, âgés entre 2 et 5 ans, de participer à plusieurs activités favorisant leur développement global, donc l'évolution des sphères cognitive, sociale, affective, langagière et physique de leur enfant.

De plus, les parents étant présents pendant les ateliers, nous croyons important de les soutenir dans leur rôle parental afin qu'ils :

- tissent des liens entre eux et connaissent davantage les ressources du milieu
- soient sensibilisés à l'importance du jeu dans le développement de leur enfant
- puissent développer leur estime de soi et améliorer leurs habiletés parentales

Le livre animé

Nous constatons que la planification et l'organisation de cette nouvelle action, offerte aux 0-2 ans et leur parent, a été sous-estimée par Les Loisirs Ste-Dorothée: la clientèle «bébé» ayant des besoins et un rythme de développement qui lui est propre. Quand notre partenaire a constaté que l'action était en péril, il a nous a fait une demande de soutien afin de remédier à la situation et nous y avons répondu. Malheureusement, malgré les efforts mis en commun pour relancer ce projet, les parents ont été démobilisés et ne sont plus revenus avec leurs bambins.

De plus, notre partenaire étant situé à grande proximité d'une bibliothèque, les parents avaient déjà accès à des activités en lien avec les livres.

Dans le plan actuel 2017-2018, nous avons renommé l'action Ateliers d'éveil pour poupons et trottineurs : ces ateliers viseront le développement sensori-moteur des tout-petits. Le livre sera encore utilisé mais avec l'ajout d'autre matériel stimulant adapté aux besoins d'apprentissage «dans l'action» des petits. L'approche en dyade demeure: de cette façon, l'éducatrice partagera avec les parents les notions de développement global de leur enfant.

Les Ateliers de préparation au préscolaire



Cette année, les Ateliers de préparation préscolaire (APP) se sont déroulés du 10 avril au 2 juin, pour une durée de huit semaines : normalement, chaque groupe d'enfants participait à deux ateliers par semaine et chaque atelier avait une durée d'environ 2h30-3h. De leur côté, les parents ont été invités à participer à 6 activités.

Cette action vise particulièrement les enfants :

- n'ayant pas fréquenté des milieux de gardes/haltes garderies
- dont la langue maternelle n'est pas le français
- nouveaux arrivants ou issus des communautés culturelles
- à défi particulier ou ayant besoin de stimulation
- vivant de l'anxiété vis-à-vis la rentrée scolaire

Ces enfants éprouvent généralement plus de difficultés à s'adapter à l'école et enregistrent des retards d'ordre langagier et de développement global. Nous considérons, par conséquent, que cette action facilite l'intégration des enfants et qu'ils arrivent mieux préparés à l'école.

La qualité pédagogique de ce projet tient, entre autres, sur les quatre points suivants :

1. Les éducatrices :
 - a. Elles sont issues du milieu scolaire du secteur (éducatrice en milieu de garde scolaire)
 - b. Elles ont une formation et/ou de l'expérience et/ou la connaissance du développement des enfants de 4-5 ans
 - c. Elles démontrent de l'intérêt à communiquer avec des enfants et parents ne parlant pas le français
2. La formation et le soutien aux éducatrices :
 - a. Rencontre initiale de formation par la chargée de projet petite enfance (organisation des ateliers, programme éducatif, intervention auprès de l'enfant, observation des enfants et intentions pédagogiques, structuration des activités et des lieux...)
 - b. Cartable de ressources et outils pédagogiques remis aux éducatrices
 - c. Temps pédagogique hebdomadaire pour compiler les observations et planifier les activités
 - d. Formation de la CSDL : « La posture de l'intervenante auprès des familles immigrantes »
 - e. Formation Attention! Enfants en mouvement
 - f. Rencontres de suivi et de soutien au besoin (dynamique de groupe, suivi pour un enfant...)
3. La programmation et le matériel pédagogique :
 - a. Approche par le jeu et dans le plaisir!
 - b. Respect des intérêts et du rythme de chaque enfant
 - c. Observation des enfants versus intention pédagogique
 - d. Priorité au jeu moteur
 - e. Objectif de développement émotif/social
 - f. Autonomie fonctionnelle et émotionnelle
 - g. Éveil à la francisation, éveil à la lecture et à l'écriture
 - h. Collaboration et implication du parent comme premier responsable de l'éducation de son enfant
 - i. Prêt de matériel d'aménagement et de jeu éducatif pour les ateliers ayant lieu dans les écoles
4. Le lien avec les écoles et la CSDL:
 - a. Participation et implication des directions d'école
 - b. Accueil des enfants dans l'école et les classes
 - c. Formation aux éducatrices offerte par la CSDL
 - d. La Passerelle : document d'observation des enfants, rempli par les éducatrices des ateliers et acheminés aux écoles pour 41 enfants

Cette action comprend aussi un volet qui s'adresse aux parents : ils sont conviés à participer à différentes activités tout au long des ateliers (en dyade avec leur enfant ou entre parents seulement). L'objectif visé est d'informer et soutenir les parents au sujet des ressources du milieu, du développement global de leur enfant et de la rentrée scolaire : nous constatons qu'il en résulte une amélioration de leurs habiletés parentales et de leur estime de soi comme parent. À ce sujet, une démarche d'évaluation de la participation des parents a été effectuée en collaboration avec la table Tous ensemble vers le préscolaire et l'UQO : les résultats de cette recherche seront connus sous peu.

Participation des enfants

En 2016, 32 enfants

En 2017, 42 enfants

Bien que les 10 écoles du secteur participent et collaborent activement à cette action, les besoins se sont manifestés dans 8 d'entre elles, avec comme résultat la formation de 4 groupes suivants :

1. 11 enfants : Groupe de l'École St-François
2. 10 enfants : Groupe de l'École Jean-Lemondé
3. 9 enfants : Groupe situé à l'École Ste-Dorothée (École Ste-Dorothée 8 enfants et École Paul-VI 1 enfant)
4. 12 enfants : Groupe situé au local Zig Zag Zoo du Centre ACCES (École Fleur-de-Vie 4 enfants, École L'Orée-des-Bois 4 enfants, École Raymond 3 enfants et École La Source 1 enfant)

Participation des parents

De leur côté, les parents de ces enfants (42 enfants mais 41 familles) ont participé aux activités suivantes :

1. 41 parents : Lors de la soirée d'inscriptions aux ateliers, adressée aux parents : capsule d'information sur les ressources du milieu (agente de liaison) et capsule pédagogique présentant les ateliers (chargée de projet petite enfance)
2. 11 parents : Sortie à la bibliothèque du quartier avec le groupe d'enfants
3. 22 parents : Visite générale de l'école qui accueillera leur enfant, avec le groupe d'enfants
4. 32 parents : Activité dans une classe préscolaire avec le groupe d'enfants
5. 41 parents : Conférence de fin de session adressée aux parents : capsule d'information sur la rentrée scolaire (sac d'école, boîte à lunch, activités éducatives pendant l'été) par l'agente de liaison
6. 45 parents et 14 frères-sœurs : Fête de fin des ateliers avec le groupe d'enfants

N.B. À partir de mai, Josée Lemieux (chargée de projet petite enfance) étant en congé maladie, c'est l'agente de liaison qui a repris le relais pour mener à terme les ateliers et faire le suivi auprès des directions des écoles.

En conclusion, nous sommes fiers de continuer ce beau projet en collaboration avec les écoles. Nous croyons à la pertinence des effets à long terme sur les enfants et leurs parents.

Animer les rassemblements festifs et Rassemblements des familles

Plusieurs fêtes sont organisées dans le secteur : elles permettent aux parents de vivre des journées festives avec leurs enfants grâce à une multitude d'activités et ce tout en développant un sentiment d'appartenance à leur quartier. Les partenaires travaillent en collaboration avec le regroupement Forme ta vie dans l'organisation de ces fêtes. C'est le moment idéal pour souligner et célébrer le rôle parental! De plus, nous désirons mettre l'emphase sur le partage d'informations aux familles concernant les différents organismes et les ressources du secteur.

Via ces fêtes, les familles sortent de leur isolement et créent un sentiment d'appartenance à leur quartier. Parmi ces fêtes, on retrouve : les Festivités de l'Ouest, les Après-midi famille, la Fête de la famille, les Après-midi culturel et plusieurs autres.

Voici un résumé de ces actions :

Festivités de l'Ouest

13 août 2016 : Annulé pour cause de pluie

Donne-moi un jouet

17 décembre 2016 : Avec nos partenaires, nous avons participé à cet évènement, qui est un exemple concret de solidarité et de partage. L'objectif est de ramasser des jouets pour les familles dans le besoin. Cette année, pour rendre l'activité féerique, on a animé un atelier culinaire sous le thème de Noël.

Après-midi famille

- 18 février 2017 à La Berge aux Quatre-Vents : L'agente de liaison était présente et animait la table FTV. Celle-ci était festive grâce aux crêpes que l'agente offrait aux familles, tout en profitant du moment pour leur parler des activités du quartier.
- 4 mars 2016 au Parc Florent : Malheureusement, il n'y a eu aucun participant, dû à une importante tempête de neige.

Croque-livres

Ces boîtes à livres, égayées par nos petits et grand artistes, sont de plus en plus connues : les familles les utilisent avec leurs enfants et en comprennent mieux le fonctionnement.

Endroits du secteur où les Croque-ivres sont situés :

- CPE Les Mouche à Feu
- La Berge aux Quatre-Vents
- Centre ACCES
- CPE La Giboulée
- École L'Orée-des-Bois
- La Maison de la famille de Laval-Ouest



Développement moteur

Bougeotte
en
Famille !



Bougeotte en famille!

Cette activité est offerte dans la nouvelle salle Zig Zag Zoo du Centre ACCÈS (dédiée aux enfants de 0 à 5 ans) et au gymnase attenant. Forme ta vie, en collaboration avec le BML-4, souhaitait offrir aux familles avec jeunes enfants un espace stimulant favorisant le jeu libre et les activités de développement moteur. Les enfants peuvent donc à la fois profiter d'un environnement éducatif aménagé par coin de jeux et d'un grand espace afin de dépenser leur énergie.

De plus, une éducatrice formée en petite enfance est présente à titre d'accompagnatrice : elle soutien le jeu libre des enfants tout en partageant avec les parents ses connaissances et observations concernant le développement des enfants.

Horaire : Les lundis AM

Tarif : Gratuit

Fréquentation : 3 familles par semaine

Le jardin de Pirouette et Cabriole

Le jardin de Pirouette et Cabriole est un programme de psychomotricité qui utilise le jeu moteur pour permettre aux enfants de se développer tout en respectant leur rythme. Adapté spécialement aux réalités des jeunes familles ayant des enfants de 0 à 5 ans, il a été développé par la Fédération québécoise des centres communautaires de loisir (FQCCL).

Après avoir constaté que, dans notre secteur, il y a peu ou pas d'activité pour les familles de petits de 0 à 18 mois, nous avons priorisé l'offre auprès de cette clientèle dans un premier temps. Les Loisirs de Laval-Ouest s'est montré très intéressé par le projet : nous avons donc débuté la démarche en collaboration. Dans un premier temps, nous avons adhéré au programme : des personnes des Loisirs Laval-Ouest et de Forme ta vie ont été formées par la FQCCL afin de pouvoir animer ces activités. Ensuite, le matériel de motricité nécessaire à l'application du programme a été acheté par Forme ta vie.

Deux sessions d'essai ont été offertes aux familles : une première avec un horaire en AM sur semaine et, par la suite, une deuxième avec un horaire en AM le week-end. Les activités avaient lieu au Centre communautaire. Malheureusement, les familles n'ont pas répondu à l'appel. Cette année, nous comptons relancer ce beau projet avec notre partenaire Les Loisirs Laval-Ouest.

Les matinées des services de garde en milieu familial



Cette activité est offerte dans la nouvelle salle Zig Zag Zoo du Centre ACCÈS (dédiée aux enfants de 0 à 5 ans) et au gymnase attenant. Forme ta vie, en collaboration avec le BML-4, souhaitait offrir aux enfants des responsables de services de garde en milieu familial (RSG) reconnues par le BC Les p'tits soleils de Ste-Dorothée, un espace stimulant favorisant le jeu libre et les activités de développement moteur. Les enfants peuvent donc à la fois profiter d'un environnement éducatif aménagé par coin de jeux et d'un grand espace afin de dépenser leur énergie.

De plus, ce local est à proximité du vestiaire et de la salle de bain munie d'une table à langer : ce qui facilite grandement l'organisation de cette sortie pour les RSG.

Afin de profiter gratuitement de cet espace, une plage horaire d'une matinée par semaine est offerte exclusivement aux RSG de notre secteur.

Les enfants adorent venir dans le local : à notre grand bonheur, les RSG nous rapportaient que ce sont les enfants qui les obligeaient à sortir et venir au Centre ACCES!

Fréquentation : En moyenne, il y a eu 4 RSG à chaque semaine.

Ateliers Kangourou

ATELIER



Dans l'histoire de l'humanité, le portage des bébés était une nécessité, le bébé humain étant particulièrement démuné et dépendant. Pour le bébé, le portage permet de voir la vie à la hauteur de celle du parent et comporte de nombreux bienfaits, dont celui de favoriser une transition plus douce entre la vie intra-utérine et son nouvel environnement.

Plus précisément, l'apprentissage du portage sécuritaire du bébé :

- favorise la stabilité des fonctions vitales et de la température du bébé
- stimule le développement du bébé à terme, comme celui du bébé prématuré
- facilite le contact peau à peau
- permet la poursuite d'activités avec bébé
- diminue les pleurs du bébé qui apprécie le mouvement
- favorise l'attachement en raison de la proximité accrue avec bébé
- soutient l'allaitement car la mère reconnaît les signes précoces de la faim
- facilite la digestion et l'évacuation de l'air, diminue les reflux

Nous avons prévu deux ateliers, un pour le portage avant et l'autre pour le portage arrière, mais malheureusement ces ateliers n'ont pas eu lieu à cause des inondations ce printemps dans notre quartier. Les mamans recrutées étaient débordées avec leurs maisons inondées. Nous avons tenté avec d'autres dates mais en vain!

Malgré cela, nous maintenons ces ateliers pour l'automne 2017 : c'est Les Loisirs Ste-Dorothee qui sera le porteur de cette action. Étant donné le contrat déjà signé, Forme ta vie émettra le chèque de la formatrice, Karine Cloutier.

Afin d'encourager les participantes, quatre écharpes tissées ont été achetées par Forme ta vie et seront offertes comme prix de présence lors de ces deux ateliers.

Les Valises ÉLÉ

La préparation à l'école se fait dès le berceau : les fenêtres d'opportunités pour l'éveil à la lecture, à l'écriture et aux mathématiques débutant dès les premiers mois de la vie.

Forme ta vie souhaitait offrir du soutien à tous ses partenaires petite enfance et leurs parents utilisateurs, en leur présentant ce projet dont l'approche par le jeu n'est aucunement académique : les partenaires ont répondu très positivement lors des consultations.

Ce projet a donc démarré en 2016-2017 et sera en opération à partir de l'automne 2017.

Les Valises ÉLÉ s'adressent aux éducatrices en petite enfance de nos partenaires : que ce soit en CPE, en milieu familial, en maison de la famille ou en loisirs.

Le Livre voyageur, pour sa part, s'adresse aux parents des enfants de 0-5 ans qui utilisent les services de nos partenaires.

Valises ÉLÉ : qu'est ce c'est?

Un peu plus de vingt-cinq valises ont été créées afin de soutenir les éducatrices en petite enfance dans leur mission d'éveiller les enfants à la lecture, à l'écriture et aux mathématiques. Ces valises pourront être empruntées et utilisées gratuitement dans le milieu qui reçoit les enfants. L'approche pédagogique est axée sur le jeu actif : l'enfant étant le premier agent de son développement, il apprend en manipulant, expérimentant et, surtout, s'amusant. Une attention particulière a été apportée afin de répondre aux besoins des enfants « plus actifs » : car ceux-ci démontrent peu d'intérêt lors d'apprentissages demandant une grande concentration et peu d'action. De plus, afin de renforcer le tronc des enfants, essentiel à la préparation à l'écriture, les activités favorisent l'action « sur le plancher ». Un document-guide pour les éducatrices est inclus dans chaque valise ainsi que de l'information qu'elles pourront remettre aux parents concernant les pré-requis à la rentrée scolaire... qui ne sont pas de nature académique!

Le Livre Voyageur : qu'est-ce que c'est?

La famille a un rôle primordial dans l'éveil à la lecture et à l'écriture et les parents ont un héritage précieux à laisser à leur enfant pour toute sa vie : l'amour des mots et des livres. Douze malles ont été créées et seront prêtées gratuitement pour être apportées à la maison. Ce sont les éducatrices de nos partenaires qui coordonneront les emprunts car elles connaissent très bien ces familles et leurs besoins. Chaque malle comprend un livre, quelques marionnettes de doigt ainsi qu'un cahier d'information adressé aux parents et faisant la promotion de la lecture. Les documents d'information et les livres choisis font partie de la bibliographie JAME (J'apprends avec mon enfant) : ils s'adressent particulièrement aux familles immigrantes. Pour les familles qui ne lisent pas le français, des livres sans textes permettront aux parents de vivre un beau moment avec leur enfant et de s'amuser avec les mots parlés sans la barrière de la langue écrite.

Développement du savoir des intervenantes

Une grande richesse chez nos partenaires petite enfance est leur personnel éducateur. Forme ta vie souhaite accompagner ces éducatrices et les soutenir dans leur mission auprès des tout-petits.

Pour ce faire, différentes actions leur sont offertes :

Formation en petite enfance

La chargée de projet petite enfance a offert trois demi-journées de formation aux éducatrices et direction des Loisirs Ste-Dorothée et Maison de la famille de Laval-Ouest. De plus, un cartable de ressources et outils pédagogiques leur a été remis. Les sujets abordés sont, entre autres, les besoins des enfants, le programme éducatif de la petite enfance, l'observation et l'intervention auprès des enfants, la structure des activités et des lieux, la communication avec les parents.

Soutien individuel

La chargée de projet petite enfance offre du soutien téléphonique ou en personne aux éducatrices qui en font la demande (ex. suivi d'enfants à besoins particuliers, intervention de groupe...)

Aussi, elle répond à des besoins qui touchent l'organisme (ex. réaménagement d'un local adapté à la petite enfance, élaboration d'un programme éducatif pour les poupons...)

Centre de documentation

Dans le bureau de Forme ta vie, une bibliothèque de documents de référence en petite enfance et famille est disponible gratuitement pour emprunt. Les éducatrices l'utilisent pour elles-mêmes ou pour soutenir un parent.

Formation Micro 4-H

L'extérieur est un milieu propice au jeu libre et actif. Il procure généralement à l'enfant un grand espace favorisant une liberté de mouvement. L'enfant peut alors découvrir, expérimenter et initier des activités qui lui permettent de dépenser davantage son énergie. Dans la nature, des défis diversifiés et attrayants se présentent à l'enfant lui permettant d'utiliser tout l'espace nécessaire à des jeux. Les arbres, les roches et les flaques d'eau deviennent pour lui des occasions de bouger.

Les besoins en formations ont été comblés en mai 2016 et de prochaines formations sont prévues en novembre 2017.