

# Planification stratégique

2023-2028

# Présentation

La présente planification stratégique est le résultat de plusieurs démarches de consultation, d'analyse et de portrait. L'objectif était de mieux connaître les défis rencontrés par les acteurs terrain, identifier les leviers potentiels de changement et mener une réflexion quant aux capacités nécessaires pour mener à bien ces changements.

Ces démarches nous permettent de consolider et développer la concertation intersectorielle et multiréseau du secteur d'aménagement 4 de Laval afin d'améliorer la qualité et les conditions de vie de la population relativement aux enjeux prioritaires identifiés par le milieu dans le cadre de notre planification stratégique 2023-2028.

# Remerciements

Chers partenaires,

Au nom de l'équipe et des membres du Conseil d'administration de Forme ta vie, nous tenons à vous remercier chaleureusement pour votre participation à cette consultation de planification stratégique. Depuis 2022, vous avez été nombreux à prendre part à cette importante démarche collaborative.

Encore une fois c'est avec audace, que vous avez exprimé la nécessité de travailler ensemble pour relever les défis qui se présentent à nous dans notre secteur et le tout pour le bien des citoyens. Les commentaires et les propositions recueillis ont permis d'alimenter nos réflexions et d'enrichir la rédaction du plan stratégique de la concertation Forme ta vie. Les résultats de cet exercice vous seront présentés au printemps 2024.

Merci à la firme Thulé évaluation, qui a su nous accompagner avec respect dans ce processus. Recevez à nouveau nos remerciements les plus sincères pour votre contribution à cette démarche de planification stratégique.

Samira Benaïssa  
Directrice

# Méthodologie

Préalablement aux consultations amorcées à l'automne 2022, les membres du Conseil d'administration de Forma vie ont statué sur l'importance de travailler à améliorer la situation de la population de Laval-Ouest concernant les trois éléments suivants :

- L'accès aux soins de santé ;
- L'accès au logement ;
- La sécurité alimentaire.

## Consultations

Suivant ce choix de thématiques, des consultations auprès des partenaires et des citoyens de Laval-Ouest ont été tenues pour connaître les changements souhaités en lien avec ces trois thèmes, ainsi que pour prioriser les actions à entreprendre.

## Méthodologie

## Ligne du temps

## Ligne du temps

**2. Forum citoyen  
et consultations**

Jan-Fev  
2023

**4. Trois rencontres  
de travail**

Printemps  
2023

**6. Rencontres  
internes d'idéation**

Automne  
2023

Oct-Nov  
2022

**1. Trois ateliers  
thématiques**

Fev 2023

**3. Triangulation  
des données**

Été -  
Automne  
2023

**5. Rédaction de la  
planification  
stratégique**

Hiver  
2024

**7. Lancement de  
la planification  
stratégique**



## Méthodologie

## Consultations

Dans un premier temps, trois ateliers thématiques ont eu lieu, à distance, via la plateforme Google Meet. Ces ateliers regroupaient les partenaires organisationnels de Forme ta vie qui ont un intérêt particulier pour le thème abordé lors de cette rencontre. Chaque atelier se concentrait sur un des trois thèmes mentionnés précédemment.

Chaque atelier était divisé en quatre étapes distinctes :

- 1.** La présentation de plusieurs faits et statistiques en lien avec la thématique de l'atelier concernant la population du territoire de l'ouest de Laval;
- 2.** Un exercice de corroboration ou de nuance de ces faits et statistiques a ensuite permis de voir s'ils représentaient bien la réalité, sur le terrain, des participantes et participants;
- 3.** À la lumière des faits et statistiques corroborés et/ou nuancés, un atelier d'idéation a permis d'identifier des changements souhaités sur le territoire de l'ouest de Laval pour chaque thématique;
- 4.** Un exercice de priorisation a finalement permis d'identifier le niveau de réalisme et d'impact sur la communauté, sur une échelle allant de -10 à +10, pour chaque changement souhaité de l'étape précédente.

## Méthodologie

Dans un deuxième temps, deux forums citoyens ont eu lieu, un en présentiel et un à distance, via la plateforme Google Meet. Chaque forum citoyen abordait les trois mêmes thèmes mentionnés plus haut.

Afin de faciliter les échanges au forum citoyen en présentiel, nous avons formé deux groupes de discussion. Ces groupes se sont partagé les trois thèmes à aborder. Pour ce qui est du forum de discussion en ligne, le nombre de participants nous a permis d'aborder les trois thèmes en grand groupe.

Pour chacun des changements souhaités issus des ateliers thématiques, les participants ont dû répondre aux deux critères suivants :

- **Critère 1** : Ce changement souhaité aurait-il un impact significatif sur la qualité de vie d'un grand nombre de personnes dans le quartier ?
- **Critère 2** : Présentement, existe-t-il des alternatives à ce changement souhaité dans le quartier ?

Les participants ont ensuite été invités à ajouter des changements souhaités s'ils jugeaient que ceux proposés jusqu'à maintenant ne couvraient pas l'ensemble des changements possibles pour chacun des trois thèmes traités. Finalement, les participants devaient attribuer trois coups de cœur parmi l'ensemble des changements souhaités. Ils pouvaient attribuer l'ensemble de leurs coups de cœur au même changement souhaité ou à plusieurs.

En dernier lieu, une consultation auprès d'un groupe de jeunes a eu lieu à la Maison des jeunes de Laval-Ouest. Celle-ci a permis de confirmer que les changements souhaités identifiés par les partenaires de Forme ta vie, ainsi que par les deux Forums citoyens, étaient importants et pertinents puisqu'ils visaient à réduire le temps d'attente en santé ainsi que les coûts des loyers et de la nourriture.

## Consultations

## Méthodologie

## Triangulation et priorisation

### Triangulation et priorisation

Afin de pouvoir prioriser les changements souhaités issus des différentes étapes de consultation, nous avons voulu savoir quels sont les changements souhaités réalistes, qui auront un grand impact **ET** qui correspondent aux besoins des citoyens. Afin d'arriver à un score par changement souhaité, nous avons pondéré les quatre critères suivants :

1. Cote d'impact (émise par les partenaires) ;
2. Cote de réalisme (émise par les partenaires) ;
3. Existence d'une alternative (exprimée par les citoyens) ;
4. Priorisation des participants (exprimée par les citoyens).

Les deux premiers critères sont issus des groupes de discussion tenus auprès des partenaires de la concertation Forme ta vie à l'automne 2022, alors que les deux derniers sont issus des Forums citoyens tenus auprès de citoyens de l'ouest de Laval à l'hiver 2023. Les scores de chacun des critères ont été additionnés et donnent un résultat sur 100 %. Comme l'idée du processus de consultation est ultimement de rédiger une planification stratégique, la cote de réalisme s'est vu attribuer un plus grand poids que les autres critères.

À la suite de l'attribution des scores, un exercice d'idéation a été tenu auprès des membres du conseil d'administration de Forme ta vie afin d'établir les actions à entreprendre pour atteindre les changements souhaités prioritaires. Celles-ci se trouvent à la section « Tableaux synthèses des actions et échéances » du présent document et en constituent le cœur. Les actions ont été réfléchies en fonction des cinq rôles de l'acteur collectif selon Communagir\*.

\*Documentation disponible ici : <https://communagir.org/nouvelles/roles-d-un-acteur-collectif/>



Mission, vision et valeurs



# Mission, vision et valeurs

## Mission

La mission de la *Concertation Forme ta vie* est de favoriser le développement d'actions concertées et des initiatives visant l'amélioration de la qualité de vie et l'égalité des chances des résidents des quartiers de l'ouest de Laval.

## Vision

La vision de la *Concertation Forme ta vie* est de créer un sentiment d'appartenance à la communauté autour des richesses du quartier et viser l'égalité des chances des citoyens de 0 à 100 ans en cohésion avec ses partenaires.

Mission et vision



### Valeurs

Les valeurs les plus chères à la *Concertation Forme ta vie* sont les suivantes :

- **La bienveillance** : « Disposition d'esprit inclinant à la compréhension, à l'indulgence envers autrui. » (Larousse, 2023).
- **La solidarité** : Adopter une vision positive du développement des individus et des communautés. *Forme ta vie* favorise la solidarité entre les citoyens, entre les partenaires, etc. Cette solidarité est à double sens, puisque les citoyens et partenaires de *Forme ta vie* sont aussi solidaires avec la concertation et l'épaulent.
- **L'inclusion / l'ouverture** : *Forme ta vie* a le désir d'inclure toutes les communautés dans ses projets et actions. L'inclusion et l'ouverture se trouvent également dans la recherche de solutions pour répondre aux besoins de tous : entendre tout le monde, être complémentaire à ce qui se fait déjà sur le terrain et être présent (en termes de proximité).
- **L'égalité des chances** : Concept selon lequel, malgré la position sur la ligne de départ de la vie, on obtient les mêmes chances de succès. Cette valeur pousse *Forme ta vie* à réfléchir ses actions afin de contrer les inégalités vécues par les citoyens et citoyennes de l'ouest de Laval. Présente dans la mission et dans la vision, l'égalité des chances est une valeur majeure et incontournable, car c'est ce qui ressemble le plus à *Forme ta vie* depuis le tout début (et encore aujourd'hui).



# Les axes de la planification stratégique

La présente planification stratégique de Forme ta vie s'étend sur cinq ans soit du 1er septembre 2023 au 31 mars 2028. Faisant écho aux volontés précédemment identifiées des partenaires et des membres du conseil d'administration, elle se divise entre les quatre axes suivants :

- Accès aux soins de santé
- Accès au logement
- Sécurité alimentaire
- Soutenir les personnes vulnérables, implication citoyenne, et communication (axes transversaux)

## Les axes de la planification stratégique

## Axes 1 et 2

En matière d'**accès aux soins de santé**, les différentes consultations ont mené à l'identification de treize (13) changements souhaités. Parmi ceux-ci, quatre (4) ont été jugés très prioritaires et ont donc fait l'objet d'une déclinaison en actions précises distribuées dans l'échelle temporelle de la planification stratégique actuelle. Six (6) autres changements souhaités ont été jugés un peu moins prioritaires que les quatre déclinés ici. Afin de les conserver par écrit et de s'y attarder si une fenêtre d'opportunité politique venait à se concrétiser, on peut retrouver ces changements souhaités à l'annexe 1 du présent document. Les trois (3) changements souhaités restants n'ayant pas été jugés prioritaires, ils sont absents du présent document mais sont cependant consignés dans le rapport de consultation.

En matière d'**accès au logement**, les différentes consultations ont mené à l'identification de six (6) changements souhaités. Parmi ceux-ci, un seul a été jugé très prioritaire et a donc fait l'objet d'une déclinaison en actions précises distribuées dans l'échelle temporelle de la planification stratégique actuelle. Deux (2) autres changements souhaités ont été jugés un peu moins prioritaires que les quatre déclinés ici. Afin de les conserver par écrit et de s'y attarder si une fenêtre d'opportunité politique venait à se concrétiser, on peut retrouver ces changements souhaités à l'annexe 1 du présent document. Les trois (3) changements souhaités restants n'ayant pas été jugés prioritaires, ils sont absents du présent document mais sont cependant consignés dans le rapport de consultation.

## Les axes de la planification stratégique

## Axes 3 et 4

En matière de **sécurité alimentaire**, les différentes consultations ont mené à l'identification de huit (8) changements souhaités. Parmi ceux-ci, trois (3) ont été jugés très prioritaires et ont donc fait l'objet d'une déclinaison en actions précises distribuées dans l'échelle temporelle de la planification stratégique actuelle. Trois (3) autres changements souhaités ont été jugés un peu moins prioritaires que les quatre déclinés ici. Afin de les conserver par écrit et de s'y attarder si une fenêtre d'opportunité politique venait à se concrétiser, on peut retrouver ces changements souhaités à l'annexe 1 du présent document. Les deux (2) changements souhaités restants n'ayant pas été jugés prioritaires, ils sont absents du présent document mais sont cependant consignés dans le rapport de consultation.

En matière de **soutien aux personnes vulnérables, à l'implication citoyenne et aux communications (axes transversaux)**, les différentes consultations et travaux entourant la planification stratégique ont permis d'identifier des éléments convergents et qui seront à considérer tout au long de la réalisation de la planification stratégique. Ils sont le reflet des activités de *Forme ta vie*.

# Tableaux synthèses des actions et échéances

On retrouve ici l'ensemble des changements souhaités par axe de la planification stratégique de Forme ta vie. Ces changements sont accompagnés des actions prévues, des rôles de l'acteur collectif auxquels ils font appel, ainsi qu'un échéancier qui divise chaque action entre l'année 1 (allant du 1er septembre 2023 au 31 mars 2025) et l'année 2 (allant du 1er avril 2025 au 31 mars 2028).

Tableaux synthèses des actions et échéances

# Axe 1 : Accès aux soins de santé

Axe 1



## Tableaux synthèses des actions et échéances

## Axe 1: accès aux soins de santé

Changements souhaités	Actions	Rôle de l'acteur collectif	Échéancier
22. Avoir un organisme qui accompagne les familles dont un membre vit des enjeux de santé mentale	1. Collaborer avec l'ALPABEM, le CIIL, l'APADHL et l'ALPHPL pour étendre leur offre de services dans l'Ouest de Laval.	Cohérence et complémentarité	Année 1
	2. Faire connaître l'offre de services de l'ALPABEM, le CIIL, l'APADHL et l'ALPHPL auprès des organismes et citoyens de Laval Ouest.	Réseautage et communication	Année 1    Année 2
10. Avoir des psychologues communautaires (accessible quand les gens en ont besoin)	1. Documenter le besoin en services de santé mentale.	Renforcement des capacités	Année 1    Année 2
	2. Monter une banque de données / tableau de bord sur les interventions en santé mentale effectuées au niveau local.	Cohérence et complémentarité	Année 1    Année 2
	3. Informer les organismes locaux et régionaux de nos démarches de documentation des interventions en santé mentale (BDD / tableau de bord).	Réseautage et communication	Année 1    Année 2



## Tableaux synthèses des actions et échéances

## Axe 1: accès aux soins de santé

Changements souhaités	Actions	Rôle de l'acteur collectif	Échéancier
21. Avoir les mêmes services dans l'Ouest de Laval que ceux disponibles dans l'Est	1. Faire un état de la situation des services disponibles dans l'Ouest, non disponibles dans l'Ouest et disponibles dans le Centre et dans l'Est.	Renforcement des capacités	Année 1   Année 2
	2. Informer les tables (de l'est notamment) concernant notre état de situation sur les services non disponibles.	Réseautage et communication	Année 1
	3.1 Faire des représentations auprès des organismes locaux et régionaux du reste de l'île pour créer des branches « ouest » des services existants / sensibiliser aux résultats de l'état de situation.	Positionnement et influence	Année 1   Année 2
	3.2 Faire des représentations auprès du CISSS et de la Ville pour créer des branches « ouest » des services existants / sensibiliser aux résultats de l'état de situation.	Positionnement et influence	Année 2

---

## Tableaux synthèses des actions et échéances

## Axe 1: accès aux soins de santé

Changements souhaités	Actions	Rôle de l'acteur collectif	Échéancier
9. Avoir un café de rue	1. Consulter les organismes locaux puis régionaux pour s'assurer de ne pas doubler les services déjà existants (Maison de la Famille, local en premier La Rosée, MDJ, etc., régional ensuite).	Cohérence et complémentarité	Année 1
	2. Obtenir l'aide du pôle régional d'économie sociale pour monter le projet (expertise, ressources, etc.)	Réalisation de projets collectifs	Année 2
	3. Créer un comité de mise en œuvre (membres locaux et régionaux)	Réalisation de projets collectifs	Année 1 Année 2
	4. Monter un plan d'affaires (avec ou sans le pôle), effectuer les recherches nécessaires.	Réalisation de projets collectifs	Année 1 Année 2

Axe 2

Tableaux synthèses des actions et échéances

# Axe 2 : Accès au logement



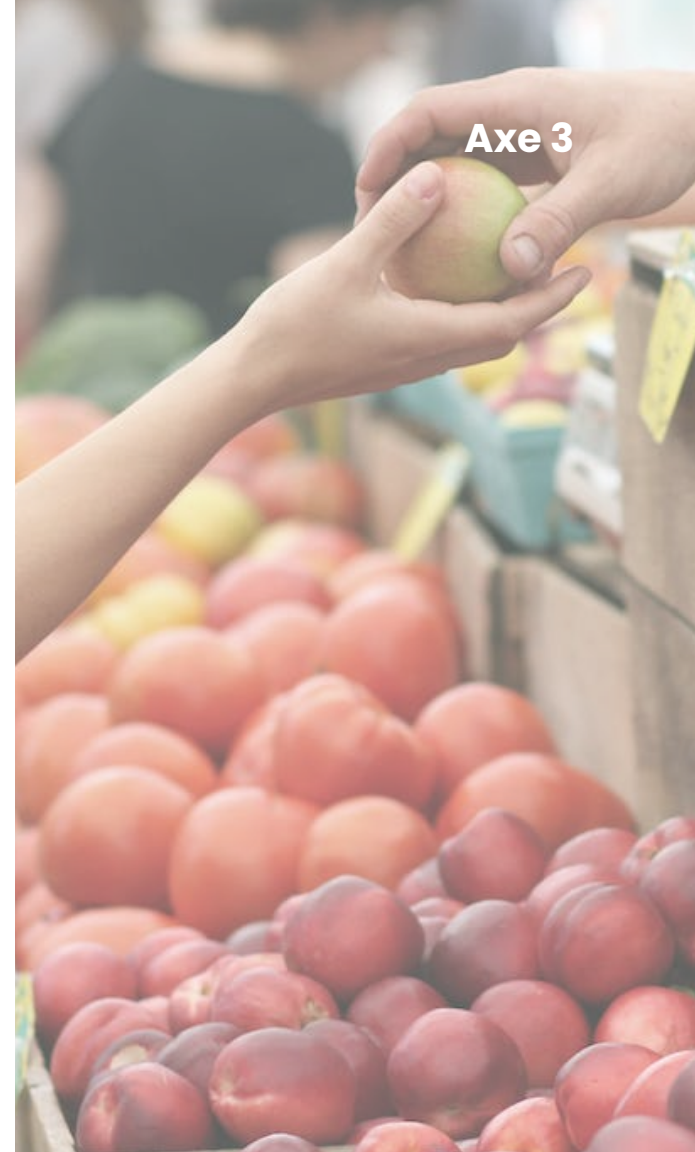
## Tableaux synthèses des actions et échéances

## Axe 2: accès au logement

Changements souhaités	Actions	Rôle de l'acteur collectif	Échéancier	
21. Augmenter la mixité sociale dans les nouveaux projets d'habitation	1.1 S'informer sur les besoins en mixité sociale en matière de logement dans l'ouest de Laval.	Renforcement des capacités	Année 1	Année 2
	1.2 Documenter le besoin en mixité sociale en matière de logement dans Laval Ouest.	Renforcement des capacités	Année 1	Année 2
	2. Effectuer une veille stratégique concernant la mixité sociale dans les nouveaux projets d'habitation.	Réseautage et communication	Année 1	
3. Faire des représentations auprès de la Ville pour sensibiliser les élus aux résultats de la documentation / promouvoir la mixité sociale, l'inclusion, l'accessibilité universelle, etc.	Positionnement et influence	Année 2		

Tableaux synthèses des actions et échéances

# Axe 3 : Sécurité alimentaire



## Tableaux synthèses des actions et échéances

## Axe 3: sécurité alimentaire

Changements souhaités	Actions	Rôle de l'acteur collectif	Échéancier
15. Augmenter le nombre de partenariats entre les agriculteurs et les organismes communautaires, qu'il s'agisse de dons, de réduction du gaspillage alimentaire ou de réduction des pertes agricoles	1. Continuer les partenariats existants avec les agriculteurs (et peut-être mieux faire connaître).	Cohérence et complémentarité	Année 1
	2. Faire connaître les besoins de la population locale aux agriculteurs (et vice versa).	Réseautage et communication	Année 1
	3. Organiser une journée découverte d'un légume « De la ferme à l'assiette »	Renforcement des capacités	Année 1 Année 2
28. Meilleure diffusion de l'information quant à la distribution des dons alimentaires dans le secteur			

## Tableaux synthèses des actions et échéances

## Axe 3: sécurité alimentaire

Changements souhaités	Actions	Rôle de l'acteur collectif	Échéancier	
8. Avoir plus d'organismes d'aide aux immigrants, aux réfugiés et aux demandeurs d'asile dans l'Ouest de Laval	1.1 S'informer sur les besoins en sécurité alimentaire pour les nouveaux arrivants.	Renforcement des capacités	Année 1	Année 2
	1.2 Documenter le besoin en sécurité alimentaire pour les nouveaux arrivants.	Renforcement des capacités		Année 2
	2. Faire connaître les besoins des nouveaux arrivants au comité terrain et à la cellule 4.2.1	Réseautage et communication	Année 1	Année 2

# **Axe 4 : Soutenir les personnes vulnérables, implication citoyenne, et communication (axes transversaux)**



## Tableaux synthèses des actions et échéances

## Axe 4: axes transversaux

S'ajoutent aux trois orientations stratégiques trois axes transversaux permettant à FTV de réaliser les activités en lien avec sa mission, sa vision et ses valeurs en plus des orientations stratégiques priorisées.

### **Axe transversal 1 : Soutien aux personnes vulnérables**

Fidèle à son engagement envers les personnes vulnérables depuis sa création, Forme ta vie ne peut faire autrement que d'appuyer ses décisions en tenant compte de l'importance de réduire les conséquences néfastes des conditions de vie défavorables sur la santé et le bien-être de ces populations.

### **Axe transversal 2 : Implication citoyenne**

Le secteur de Forme ta vie compte peu d'organismes comparativement aux autres secteurs de Laval. Il a été identifié au cours des travaux entourant la planification stratégique qu'il serait bénéfique, à plusieurs égards, d'encourager l'implication citoyenne. Cette implication permet à chacun d'apporter son regard ou son expérience sur un sujet, d'exprimer et de confronter ses convictions, de construire un diagnostic partagé et des solutions communes.

### **Axe transversal 3 : Communications**

De nombreux éléments liés à une communication accessible ont émergé lors des travaux de planification stratégique. Afin d'agir de manière efficace sur l'ensemble de ces axes d'intervention, il est impératif que Forme ta vie rende l'information claire, directe et simple à comprendre. De plus, il faut prendre en considération les différentes barrières d'accès à l'information.

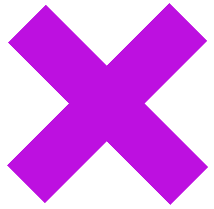
## Conclusion

# Conclusion

Cette démarche de planification stratégique a été l'occasion pour nos partenaires et nos concitoyens de collaborer afin de réfléchir collectivement sur les enjeux et les défis présents sur notre territoire. En investissant ensemble dans ce processus collaboratif, nous avons réussi à faire émerger une intelligence collective, à réfléchir aux solutions appropriées et à élaborer un plan d'action qui nous ressemble et nous représente.

La fin de cette démarche de planification stratégique nous amène au début du déploiement du nouveau plan d'actions. Nous devons retrousser nos manches pour les quatre prochaines années! Toujours en ouverture, en mobilisation et en solidarité, nous aurons à cœur d'inviter tous les acteurs à travailler collectivement sur nos nouveaux axes et objectifs. Que ce soit dans les projets, les concertations et les comités de travail.

Soyons fiers collectivement de nos réussites jusqu'à présent et regardons l'avenir avec confiance et enthousiasme face à notre capacité d'améliorer la qualité de vie des citoyens de l'Ouest de Laval!



# **Annexe 1 : Autres changements souhaités jugés moins prioritaires**

## Annexe 1

## Changements moins prioritaires

### Accès aux soins de santé

- 11. Avoir des travailleurs sociaux communautaires (accessibles quand les gens en ont besoin)
- 12. Avoir une clinique de pédiatrie sociale
- 19. Avoir un service pour usagers de drogues
- 7. Avoir plus de services pour les jeunes adultes
- 14. Avoir une initiative de gériatrie sociale
- 28. Avoir une clinique de santé sexuelle

### Accès au logement

- 16. Planification régionale de construction de logements (avec l'Ouest de Laval bien représenté)
- 25. Inclusion obligatoire d'un % de logements sociaux et abordables dans tous les nouveaux projets immobiliers

### Sécurité alimentaire

- 3. Avoir un autre organisme en insécurité alimentaire sur le territoire
- 36. Augmenter les maillages entre les organismes communautaires du territoire
- 5. Avoir un organisme d'économie sociale (ex. café, cuisine) qui soit également un lieu de socialisation, où l'on peut manger à bas prix, recevoir de l'entraide, etc.